

## OLONA CUP 2021

SPORTS NAUTIQUES SABLAIS (SNSablais)  
Grade 4  
du 12 au 14 juillet 2021  
Les Sables d'Olonne

### AVIS DE COURSE

**PREAMBULE** : l'Olonna Cup 2021 est la 30<sup>ème</sup> édition du traditionnel Tour des 2 îles, historiquement en double.

En raison de l'annulation des régates de printemps et pour répondre à une demande des régatiers, l'Olonna Cup 2021 se court - comme en 2020 - en solo, duo et en équipage.

### 2 îles, 2 jours, 2 nuits

La mention [DP] dans une règle signifie que la pénalité pour une infraction à cette règle peut, à la discrétion du jury, être inférieure à une disqualification.

#### 1. RÈGLES

L'épreuve est régie par :

- 1.1 Les règles telles que définies dans Les Règles de Course à la Voile (RCV).
- 1.2 Sans objet
- 1.3 La partie B, section II du Règlement International pour Prévenir les Abordages en Mer (RIPAM) quand elle remplace les RCV du chapitre 2
- 1.4 Les Règlementations Spéciales Offshore (RSO) quand elles s'appliquent.
- 1.5 Les règlements fédéraux.
- 1.6 Sans objet
- 1.7 En cas de traduction de cet Avis de Course (AC), le texte français prévaudra.
- 1.8 Quand la règle 20 s'applique, un bateau peut indiquer son besoin de place pour virer ou sa réponse par tous moyens, y compris la VHF.

#### 2. INSTRUCTIONS DE COURSE (IC)

- 2.1 Les IC seront disponibles
  - à la confirmation des inscriptions et affichées selon la Prescription Fédérale ;
  - en version électronique sur le site des SNSablais, Section Habitable, sous la rubrique « calendrier des régates ».

#### 3. COMMUNICATION

- 3.1 Le tableau officiel d'information en ligne est consultable sur le Site Internet des SNSablais, Section Habitable, sous la rubrique « calendrier des régates ».
- 3.2 [DP] Pendant qu'il est en course, à partir du premier signal d'avertissement jusqu'à la fin de la dernière course du jour, sauf en cas d'urgence, un bateau ne doit ni émettre ni recevoir de données vocales ou de données qui ne sont pas disponibles pour tous les bateaux.

#### 4. ADMISSIBILITÉ ET INSCRIPTION

- 4.1 L'épreuve est ouverte à
  - Tous les bateaux en règle avec leur Autorité Nationale, de catégorie de conception A, B ou C norme CE ou, pour les bateaux de conception antérieure à cette norme, homologables au minimum en 4<sup>ème</sup> catégorie de navigation ou équivalent.

Les bateaux devront avoir un armement semi-hauturier (navigation à moins de 60 milles d'un abri) de la Division 240.

Les bateaux non francisés devront être en règle avec leur législation nationale en vigueur.

- Tous les bateaux R2, R3, R4, B, C, D, E, F & G et/ou aux bateaux du système à handicap Osiris Habitable d'un coefficient minimum de 0,7034 ou d'une longueur minimale de 6 mètres

Les voiliers de la classe L, dont les Mini 6.50 (série et proto), peuvent être admis par l'Autorité Organisatrice après étude du dossier à déposer avant le 1<sup>er</sup> juillet 2021.

4.2 Documents exigibles à l'inscription :

- 4.2.1 a) Pour chaque membre de l'équipage en possession d'une Licence Club FFVoile :
- soit la licence Club FFVoile mention « compétition » valide attestant la présentation préalable d'un certificat médical de non contre-indication à la pratique de la voile en compétition
  - soit la licence Club FFVoile mention « adhésion » ou « pratiquant » accompagnée d'un certificat médical de non-contre-indication à la pratique de la voile en compétition datant de moins d'un an.
- b) Pour chaque membre de l'équipage n'étant pas en possession d'une Licence Club FFVoile, qu'il soit étranger ou de nationalité française :
- un justificatif d'appartenance à une Autorité Nationale membre de World Sailing
  - un justificatif d'assurance valide en responsabilité civile avec une couverture minimale de deux millions d'euros.
  - Un certificat médical de non contre-indication à la pratique de la voile en compétition datant de moins d'un an (rédigé en français ou en anglais).
- c) une autorisation parentale pour tout membre mineur de l'équipage

4.2.2 Pour le bateau :

- le certificat de jauge ou de rating valide quand une règle exige sa présentation.
- si nécessaire, l'autorisation de port de publicité.

4.3 Les bateaux admissibles peuvent s'inscrire en remplissant le formulaire d'inscription et en l'envoyant avec les droits requis au secrétariat des SNSablais pour une réception au plus tard à 17h, le samedi 3 juillet 2021.

4.4 Les bateaux peuvent s'inscrire en ligne sur le Site Internet des SNSablais, Section Habitable, sous la rubrique « calendrier des régates ».

4.5 Pour être considéré comme inscrit à l'épreuve, un bateau doit s'acquitter de toutes les exigences d'inscription et payer tous les droits.

4.6 Sans objet

4.7 Les restrictions suivantes sur le nombre de bateaux s'appliquent : 75.

## 5. DROITS À PAYER

5.1 Les droits requis sont les suivants :

- Inscription par chèque ou carte bancaire (repas des Équipages du mercredi 14 juillet inclus pour les Skippers et 1<sup>ers</sup> Équipiers) :
  - Solo : 80,00 €
  - Duo : 140,00 €
  - Équipages : 140,00 € + (15,00 € par équipier supplémentaire)Remise de 50%, si tous les membres de l'équipage sont nés après le 1<sup>er</sup> janvier 1998.
- Caution de 150,00 € pour balise de suivi et flamme de flotte, par chèque ou empreinte carte bancaire.
- Inscription par chèque ou carte bancaire des accompagnants (15,00 € unitaire) au repas des Équipages du mercredi 14 juillet (dans la limite des places disponibles).

5.2 Sans objet

## 6. PUBLICITÉ [DP]

6.1 Les bateaux peuvent être tenus d'afficher la publicité choisie et fournie par l'Autorité Organisatrice.

Si cette règle est enfreinte, la réglementation World Sailing 20.9.2 s'applique.

6.2 Sans objet

## 7. SÉRIES QUALIFICATIVES ET SÉRIES FINALES (sans objet)

## 8. PROGRAMME

- 8.1 Confirmation d'inscription : le lundi 12 juillet de 10h00 à 14h00.  
8.2 Contrôle de l'équipement et jauge d'épreuve : le lundi 12 juillet de 10h00 à 14h00.  
8.3 Jours de course : du lundi 12 au mercredi 14 juillet.  
8.4 Nombre de courses : 1  
8.5 L'heure du signal d'avertissement est prévue : à 19h00  
8.6 Sans objet

### Informations complémentaires :

- Le lundi 12 juillet
  - 16h00 : briefing des skippers
  - 17h00 : défilé des bateaux dans le chenal
- Le mercredi 14 juillet
  - 10h00 : fermeture de la ligne d'arrivée
  - 13h00 : repas des équipages et proclamation des résultats (Mairie annexe de La Chaume)

## 9. CONTRÔLE DE L'ÉQUIPEMENT

- 9.1 Chaque bateau doit présenter ou prouver l'existence d'un certificat de jauge valide.  
9.2 [DP] Les bateaux doivent être disponibles pour le contrôle de l'équipement le 12 juillet de 9h00 à 16h00.  
9.3 Avant l'épreuve, les bateaux peuvent être présentés pour l'établissement du certificat de jauge : contact 06.95.24.47.50 pour rendez-vous.  
9.4 L'équipement d'une VHF est obligatoire.  
9.5 Sans objet

## 10. VÊTEMENTS ET ÉQUIPEMENT (sans objet)

## 11. LIEU

Le départ est donné en baie des Sables d'Olonne.

## 12. PARCOURS

Le parcours est de type côtier, 110 à 155 milles suivant les flottes.  
La zone de course s'étend du Pertuis d'Antioche au sud, à la Chaussée des Bœufs (Ile de Noirmoutier) au nord ; tel que décrit en ANNEXE « Zone de course / Parcours ».

## 13. SYSTÈME DE PÉNALITÉS

Pour toutes les classes, la RCV 44.1 est modifiée de sorte que la pénalité de deux tours est remplacée par la pénalité d'un tour.

## 14. CLASSEMENT ET GROUPES DE CLASSEMENT

- 14.1 Sans objet  
14.2 1 course validée est nécessaire pour valider la compétition.  
14.3 Sans objet  
14.4 Sans objet  
14.5 Le calcul du temps compensé des bateaux qui y sont soumis sera fait selon le système temps → sur temps avec application du CVL.
- Un classement monotype pourra être effectué si plus de 5 bateaux dans la série.
  - Groupe de classement

Flotte 1	Osiris < 18,0 brut	
Flotte 2	≥18,0 Osiris ≤ 23,9 brut	
Flotte 3	Osiris ≥ 24 brut	
Flotte 4	Mini 6,5	si moins de 5 bateaux inscrits, cette flotte sera remise en Flotte 2

## 15. BATEAUX ACCOMPAGNATEURS (sans objet)

## 16. BATEAUX LOUÉS OU PRÊTÉS

Un bateau loué ou prêté peut porter des lettres de nationalité ou un numéro de voile non conformes à ses règles de classe, à condition que le Comité de Course ait approuvé son identification de voile avant la première course.

## **17. EMPLACEMENTS**

Pour les bateaux extérieurs au port, Port Olona offre une place

- La nuit du dimanche 11 au lundi 12 juillet
- La nuit du mercredi 14 au jeudi 15 juillet

Les bateaux doivent rester aux places attribuées par Port Olona.

## **18. LIMITATION SORTIE DE L'EAU**

[DP] Les bateaux ne doivent pas être sortis de l'eau pendant la régata sauf sous réserve et selon les termes d'une autorisation écrite préalable du Comité de Course.

## **19. PROTECTION DES DONNÉES**

### **19.1 Droit à l'image et à l'apparence :**

En participant à cette compétition, le concurrent et ses représentants légaux autorisent l'Autorité Organisatrice, la FFVoile et leurs sponsors à utiliser gracieusement son image et son nom, à montrer à tout moment (pendant et après la compétition) des photos en mouvement ou statiques, des films ou enregistrements télévisuels, et autres reproductions de lui-même prises lors de la compétition, et ce sur tout support et pour toute utilisation liée à la promotion de leurs activités

### **19.2 Utilisation des données personnelles des participants**

En participant à cette compétition, le concurrent et ses représentants légaux consentent et autorisent la FFVoile, ses sponsors, ainsi que l'Autorité Organisatrice à utiliser et stocker gracieusement leurs données personnelles. Ces données pourront faire l'objet de publication de la FFVoile et ses sponsors. La FFVoile en particulier, mais également ses sponsors pourront utiliser ces données pour le développement de logiciels ou pour une finalité marketing. Conformément au Règlement Général sur la Protection des Données (RGPD), tout concurrent ayant communiqué des données personnelles à la FFVoile peut exercer son droit d'accès aux données le concernant, les faire rectifier et, selon les situations, les supprimer, les limiter, et s'y opposer, en contactant [dpo@ffvoile.fr](mailto:dpo@ffvoile.fr) ou par courrier au siège social de la Fédération Française de Voile en précisant que la demande est relative aux données personnelles

## **20. ÉTABLISSEMENT DES RISQUES**

La RCV 3 stipule : « La décision d'un bateau de participer à une course ou de rester en course est de sa seule responsabilité. ». En participant à cette épreuve, chaque concurrent accepte et reconnaît que la voile est une activité potentiellement dangereuse avec des risques inhérents. Ces risques comprennent des vents forts et une mer agitée, les changements soudains de conditions météorologiques, la défaillance de l'équipement, les erreurs dans la manœuvre du bateau, la mauvaise navigation d'autres bateaux, la perte d'équilibre sur une surface instable et la fatigue, entraînant un risque accru de blessures. Le risque de dommage matériel et/ou corporel est donc inhérent au sport de la voile.

## **21. PRIX**

Les prix fournis par nos partenaires seront distribués par l'Autorité Organisatrice.

## **22. INFORMATIONS COMPLÉMENTAIRES**

Pour plus d'informations contacter :

Caroline au 02.51.21.63.00

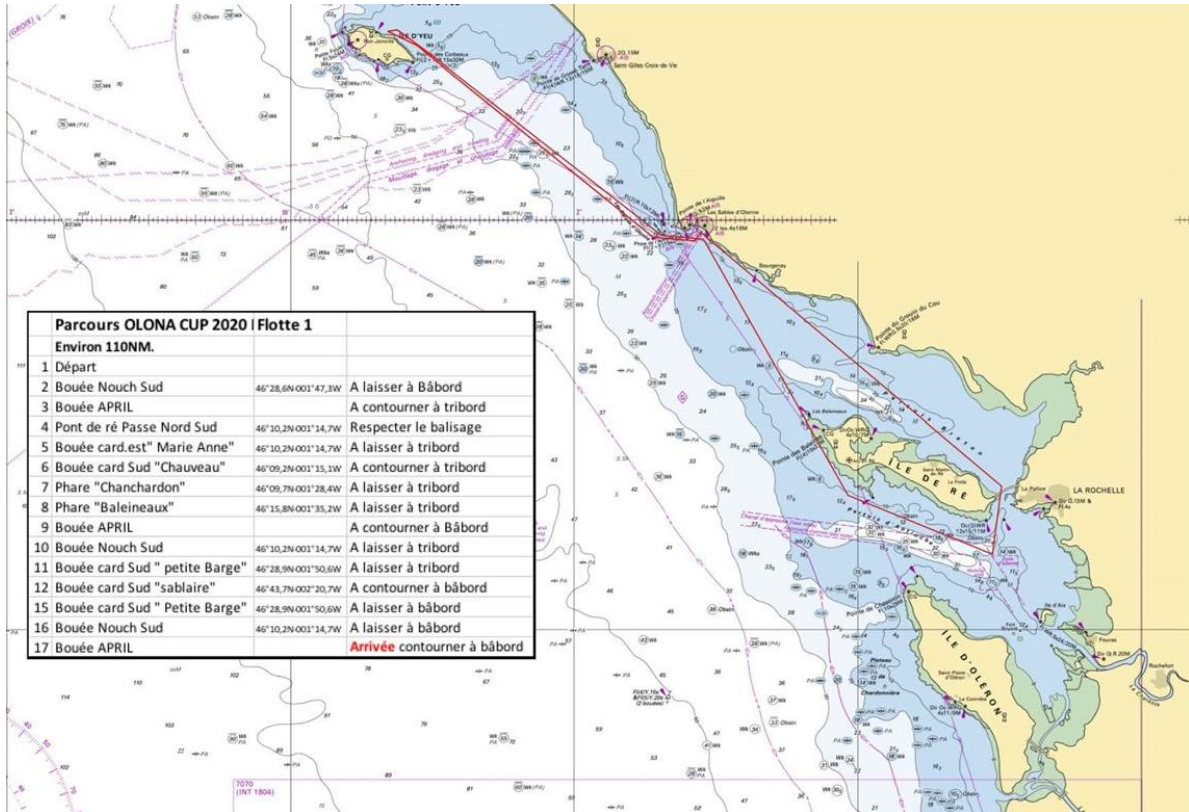
ou

Bernard au 06.32.86.03.08

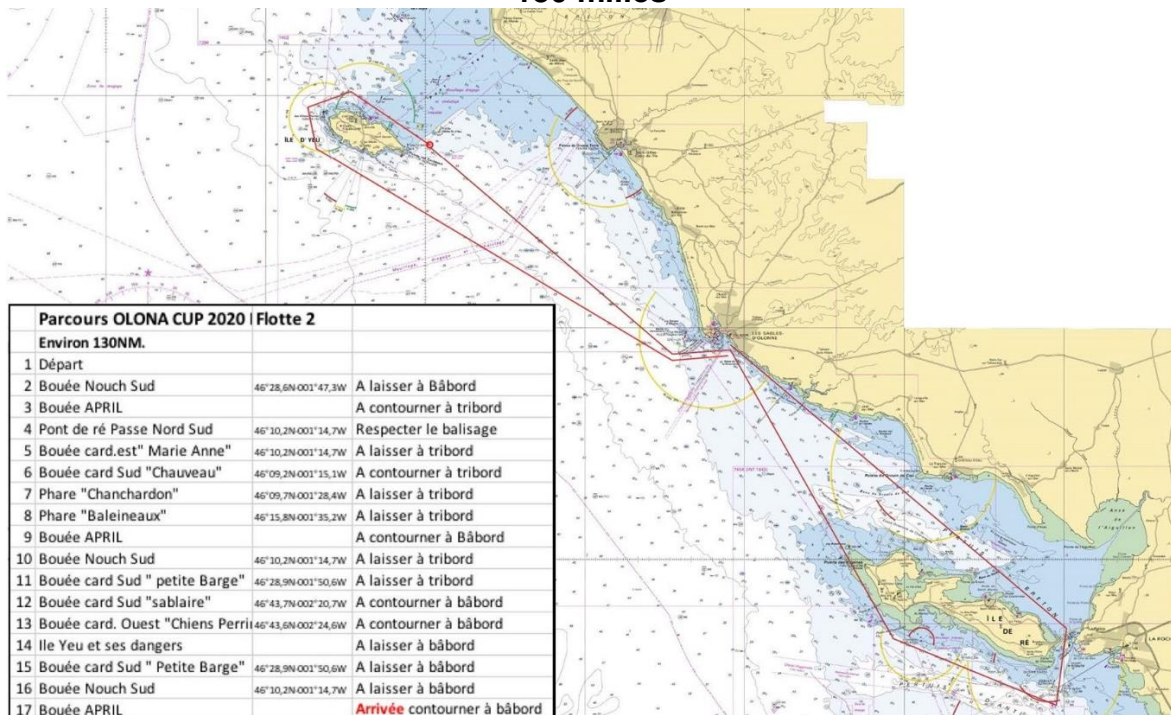
# ANNEXE

Zone de course  
Parcours

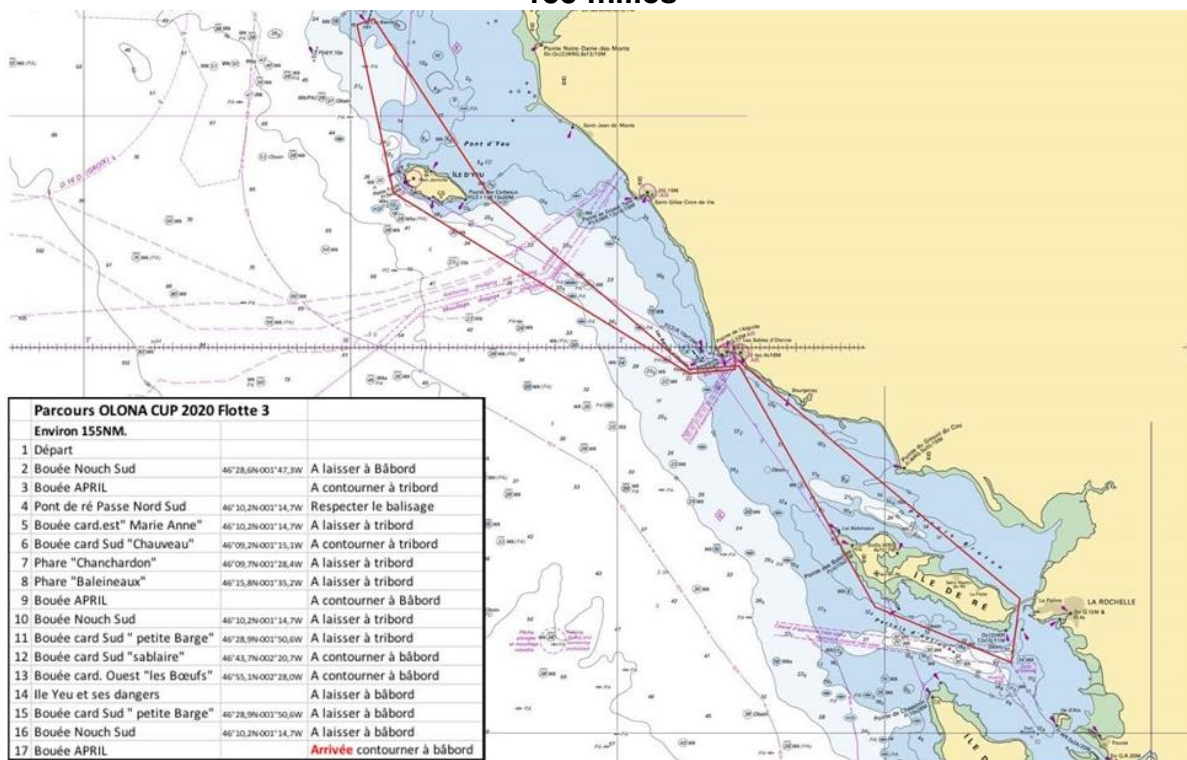
## 110milles



## 130 milles



155 milles



Parcours OLONA CUP 2020 Flotte 3		
Environ 155NM.		
1	Départ	
2	Bouée Nouch Sud	46°28,6N 001°47,3W A laisser à Bâbord
3	Bouée APRIL	A contourner à tribord
4	Pont de ré Passe Nord Sud	46°10,2N 001°14,7W Respecter le balisage
5	Bouée card.est" Marie Anne"	46°10,2N 001°14,7W A laisser à tribord
6	Bouée card Sud "Chauveau"	46°09,2N 001°13,1W A contourner à tribord
7	Phare "Chancharдон"	46°09,7N 001°28,4W A laisser à tribord
8	Phare "Baîneaux"	46°15,8N 001°33,2W A laisser à tribord
9	Bouée APRIL	A contourner à Bâbord
10	Bouée Nouch Sud	46°10,2N 001°14,7W A laisser à tribord
11	Bouée card Sud " petite Barge"	46°28,9N 001°50,0W A laisser à tribord
12	Bouée card Sud "sablaire"	46°43,7N 002°20,7W A contourner à bâbord
13	Bouée card. Ouest "les Bœufs"	46°53,1N 002°28,0W A contourner à bâbord
14	Ile Yeu et ses dangers	A laisser à bâbord
15	Bouée card Sud " petite Barge"	46°28,9N 001°50,0W A laisser à bâbord
16	Bouée Nouch Sud	46°10,2N 001°14,7W A laisser à bâbord
17	Bouée APRIL	Arrivée contourner à bâbord